

PORTUGUÊS

TEXTO I

Aceitando sua essência

Desde que nascemos, somos guiados e influenciados pelas pessoas à nossa volta.

Algumas pessoas, como nossos pais, se esforçam muito para nos passar o que aprenderam em suas vidas, na esperança que isso torne a nossa mais fácil. Depois de algum tempo, começamos a criar nossas próprias associações, valores e regras. E, com um pouco de sorte, conseguimos encontrar nossa verdadeira essência.

No lado pessoal isso significa aprender coisas simples.

Desde descobrir se somos pessoas mais produtivas pela manhã ou pela noite, até entender se nos sentimos mais à vontade na cidade, no campo ou na praia. Profissionalmente, significa saber se preferimos ser um diretor financeiro, diretor de cinema, surfista ou empreendedor. Eu diria que, de todos estes “encontros”, os mais difíceis ocorrem quando temos que reconhecer e superar (ou aceitar) “partes” de nós que não gostamos.

Porém tudo na vida tem dois lados. O Yin e Yang, elétron e nêutron, dia e noite e assim por diante. E você, como reflexo de tudo ao seu redor, também tem dois lados, que fazem parte de um “todo”. Enquanto não conseguirmos entender e aceitar isso, iremos sofrer toda vez que nos deparamos com esta “parte”.

Aceite sua essência e verá que a vida flui. E nada vale mais a pena do que permitir que a vida flua. Porque a gente só leva desta vida a vida que a gente leva.

(Pierre Schürmann, Revista ISTO É , novembro 2011)

QUESTÃO 1

Não se deprende do texto:

- a) Só nossos pais se esforçam para nos passar o que aprenderam em suas vidas.
- b) Encontrar profissionalmente nossa essência significa saber se preferimos ser um diretor financeiro, diretor de cinema, surfista ou empreendedor.
- c) Os mais difíceis de nossos “encontros” ocorrem quando temos de aceitar partes de nós que não gostamos.
- d) Tudo na vida tem dois lados: o Yin e o Yang.
- e) Como tudo na vida tem dois lados, nós também temos dois lados.

QUESTÃO 2

A oração que inicia o período “... Desde que nascemos, somos guiados e influenciados pelas pessoas à nossa volta”. Tem valor de:

- a) Causa
- b) Consequência
- c) Tempo
- d) Condição
- e) Finalidade

QUESTÃO 3

“Nossa” (linha 05), “Isso” (linha 09) Têm como referente textual respectivamente:

- a) Vida – encontrar nossa verdadeira essência
- b) Família – essência
- c) Vida – essência
- d) Vida – aprender coisas simples
- e) Família – encontrar nossa verdadeira essência

QUESTÃO 4

No período “Desde descobrir se somos pessoas mais produtivas pela manhã ou pela noite, até entender se nos sentimos mais à vontade na cidade, no campo ou na praia”.

As duas ocorrências do “se” no fragmento são respectivamente:

- a) Pronome passivador – pronome passivador
- b) Pronome reflexivo – pronome passivador
- c) Conjunção subordinativa integrante – conjunção subordinativa integrante
- d) Conjunção subordinativa integrante – pronome passivador
- e) Pronome passivador – conjunção subordinativa integrante

QUESTÃO 5

A regência obedece às normas na alternativa:

- a) Paguei-lhe o débito.
- b) Avise-lhe de que o tempo vai fechar.
- c) Lembre de mim sempre que puder.
- d) Agradeço-lhe ao convite.
- e) Ele sempre se sobressai na empresa.

QUESTÃO 6

Assinale a alternativa cujo verbo pode ser empregado no singular ou plural:

- a) Mais de um torcedor _____ as mãos (apertar-se).
- b) A multidão _____ para ver o Sumo Sacerdote (acotovelar-se).
- c) O Brasil foi um dos que _____ da luta pela democracia (participar).
- d) Mais de um passageiro _____ o voo (perder).
- e) A maior parte da turma _____ mais cedo (sair).

QUESTÃO 7

Disseram- _____ para _____ decidir sobre o que _____ fazia mais feliz.

- a) me – mim – me
- b) me – eu – me
- c) me – eu – mim
- d) mim – mim – mim
- e) mim – eu – me

QUESTÃO 8

No período : “na esperança que isso torne a nossa mais fácil...” a palavra destacada:

- a) É substantivo com função de objeto direto.
- b) É adjetivo com função de predicativo do objeto.
- c) É substantivo com função de predicativo do sujeito.
- d) É adjetivo com função de predicativo do sujeito.
- e) É adjetivo com função de adjunto adnominal.

QUESTÃO 9

Observe os itens:

- I – Observávamos tudo a nossa volta.
- II – Saía a gritar efusivamente todos os nomes da família pelo corredor.
- III - Vive as custas de seu próprio esforço.
- IV – Foi até a sorveteria mais próxima e comprou o maior sorvete que viu.

O acento indicador de crase deve ser colocado:

- a) Em I, II, III e IV
- b) Em I , II e III
- c) Em II e III
- d) Em II apenas
- e) Em III apenas

QUESTÃO 10

Do período “ Aceite sua essência e verá que a vida flui”. É correto afirmar:

- a) Há três orações em uma relação de coordenação.
- b) Há três orações em uma relação de subordinação.
- c) Há três orações e a terceira oração tem valor de substantivo.
- d) Há três orações e entre as duas primeiras orações a relação é de subordinação.
- e) Há três orações e a terceira oração tem valor de adjetivo.

CONHECIMENTOS GERAIS E ATUALIDADES

QUESTÃO 11

Após denúncias de superfaturamento em obras públicas apontadas em reportagem da revista Veja, em julho de 2011, a presidente Dilma Rousseff determinou o afastamento da cúpula do Ministério dos Transportes. Indique a alternativa na qual consta quem era o Ministro dos Transportes na época.

- a) Antônio Palocci
- b) Alfredo Nascimento
- c) Pedro Novais
- d) Wagner Rossi
- e) Nelson Jobim

QUESTÃO 12

Em março de 2011 o Japão foi atingido por Sismo e tsunami que causaram danos substanciais ao país. De acordo com as autoridades Japonesas foram milhares de mortos e feridos. Uma das consequências do tsunami foi o acidente nuclear ocorrido na cidade Okuma. Indique a alternativa em que consta o nome da usina nuclear atingida nessa catástrofe:

- a) Usina Nuclear de Chernobil
- b) Central Nuclear de Nagasaki
- c) Usina Nuclear de Angra I
- d) Central Nuclear de Fukushima
- e) Usina Nuclear de Hiroshima

QUESTÃO 13

Para medir as variações no padrão de qualidade de vida das diferentes populações do mundo, o programa das Nações Unidas para o Desenvolvimento (Pnud) criou um índice global. Qual foi esse índice?

- a) INUD – Índice das Nações Unidas para o Desenvolvimento.
- b) IDH – Índice de Desenvolvimento Humano.
- c) IEPV – Índice de Expectativa de Vida Populacional.
- d) IQVM – Índice de Qualidade de Vida Mundial.
- e) IEQVG – Índice de Expectativa e Qualidade de Vida Global.

QUESTÃO 14

Realizada de 3 a 14 de junho de 1992, a Conferência das Nações Unidas sobre o Ambiente e o Desenvolvimento (também conhecida como Cúpula da Terra, Eco 92 ou Rio 92) reuniu 108 chefes de Estado para buscar mecanismos que rompessem o abismo de desenvolvimento entre o norte e o sul do planeta, mas preservando os recursos naturais da Terra. A intenção era introduzir a ideia do desenvolvimento sustentável, um modelo de desenvolvimento econômico menos consumista e mais adequado ao equilíbrio ecológico. As bases para a Rio 92 foram lançadas em 1972, quando a ONU organizou sua primeira conferência ambiental.

Em 2012 a cidade do Rio de Janeiro voltará a sediar a Conferência das Nações Unidas sobre Desenvolvimento Sustentável, vinte anos depois da histórica Conferência do Rio sobre Meio Ambiente e Desenvolvimento de 1992. A Conferência de 2012 vem sendo chamada de:

- a) Eco 2012.
- b) 2ª Conferência do Rio.
- c) Rio + 20.
- d) 3ª Conferência do Rio.
- e) Conferência Global sobre Desenvolvimento Sustentável.

QUESTÃO 15

O município pernambucano de Cedro possui 171,64 km² de território e, segundo dados do IBGE (Censo Demográfico 2010), sua população é de:

- a) 24.314 habitantes
- b) 16.560 habitantes
- c) 8.314 habitantes
- d) 10.778 habitantes
- e) 52.030 habitantes

CONHECIMENTOS ESPECÍFICOS

QUESTÃO 16

Sempre que possível as peças devem ser representadas em escala real. Na prática, verifica-se que, para a maioria das peças isso não é possível. Para que as peças sejam representadas de uma forma clara, precisa e rigorosa, e num formato de papel adequado, têm de ser usadas escalas de conversão. Pelo exposto é correto afirmar:

- a) As escalas utilizadas no desenho são normalizadas e não precisam ser indicadas na legenda.
- b) As escalas utilizadas no desenho não são normalizadas e precisam ser indicadas na legenda.
- c) Escala é uma relação entre a dimensão do objeto representado no papel e a dimensão real ou física do mesmo.
- d) Escala é uma relação entre o tamanho do papel e a dimensão real do objeto representado.
- e) Escala é uma relação entre o instrumento de medição e a dimensão real do objeto representado.

QUESTÃO 17

Escalas são feitas em uma variedade de graduações para se adequar aos diferentes tipos de trabalho. Por convenção, as escalas são classificadas de acordo com seus empregos mais comuns. Sobre o tema é FALSO afirmar:

- a) As escalas utilizadas por engenheiros mecânicos são divididas e numeradas em frações de polegadas. As graduações mais comuns são 1/8, 1/4, 1/2 e 1 polegada.
- b) As escalas de desenho técnico não admitem a dimensão em polegadas e aplicam apenas a escala métrica e suas frações.
- c) As escalas utilizadas por engenheiros são divididas em decimais com 10, 20, 30, 40, 50, 60 e 80 divisões de polegadas.
- d) As escalas métricas, encontradas em todos os tipos, tamanhos e materiais das outras escalas, são completamente divididas e numeradas em metros, centímetros ou milímetros dependendo da redução no tamanho.
- e) As escalas de arquiteto são divididas em pés e polegadas proporcionais, estas escalas têm divisões indicando 1/8, 1/4, 3/8, 1/2, 3/4, 1 ½ e 3 polegadas.

QUESTÃO 18

O desenho técnico pode assumir diversos modos de representação, mas deve manter sempre o rigor e a objetividade que o caracterizam. As formas de representação no desenho técnico são:

- a) Perspectivas e vistas múltiplas.
- b) Régua e prancheta.
- c) Desenho artístico e geometria descritiva.
- d) Perspectivas e protótipos.
- e) Modelos digitais.

QUESTÃO 19

A utilização de tipos de linhas diferentes é aplicada de acordo com o elemento a ser representado. A norma ISO 128 define 10 tipos de linhas e respectivas espessuras. Assinale a relação correta entre o tipo de linha e suas aplicações:

- a) Traço contínuo grosso é aplicado em linhas de contorno e arestas invisíveis.
- b) Traço contínuo grosso é aplicado em linhas de contorno e arestas visíveis.

- c) Traço misto fino é aplicado em linhas de chamada e contorno de seções locais.
- d) Traço contínuo fino é aplicado linhas de simetria e planos de corte.
- e) Traço contínuo fino é aplicado em limites de vistas locais ou interrompidas.

QUESTÃO 20

A legenda é uma zona que contém um ou mais campos, delimitada por um retângulo. Localiza-se, normalmente, no canto inferior direito da folha de desenho, e contém a informação relativa ao desenho. As normas ISO 7200 e NP 204 definem tipos e conteúdos de legendas. Em relação à informação que deve constar na legenda assinale a alternativa ERRADA:

- a) A zona de identificação deve conter o número de registro ou de identificação do desenho.
- b) A zona de informação adicional pode ser subdividida em informação indicativa, informação técnica e informação administrativa.
- c) A zona de informação indicativa não pode conter a escala do desenho.
- d) A informação administrativa inclui a formato da folha de desenho, a data de realização do desenho e as assinaturas dos responsáveis pelo projeto e pelo desenho.
- e) A zona de identificação deve conter obrigatoriamente o nome da empresa proprietária do desenho, podendo ser uma abreviatura ou logotipo.

QUESTÃO 21

As plantas de localização e plantas de implantação integram qualquer projeto de arquitetura e informam o local e a posição da edificação a projetar. Nesses termos é correto afirmar:

- a) Para as plantas de localização, recorre-se frequentemente às plantas fundiárias na escala de 1:100.
- b) Os desenhos de implantação não necessitam de levantamento topográfico.
- c) As plantas de implantação devem incluir detalhes referentes a elementos construtivos das edificações.
- d) As plantas de localização devem incluir elementos de cortes e fachadas.
- e) As plantas de localização e implantação devem incluir limites do terreno, orientação dominante, cotas altimétricas e de localização.

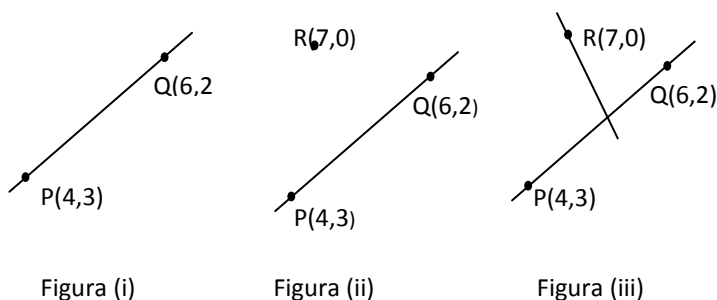
QUESTÃO 22

Os desenhos de conjunto definem a forma, as dimensões e a articulação dos principais elementos das construções e apresentam-se sob a forma de plantas vistas e cortes. Nestes termos é FALSO afirmar que:

- a) Os cortes definem os detalhes internos dos edifícios, por exemplo, compartimentos e escadas e permitem esclarecer a configuração interior das edificações.
- b) Os detalhes mais relevantes da construção que ficam acima do plano de corte, como um arco ou uma clarabóia no teto, não devem ser representados na planta de corte.
- c) As vistas são designadas pela sua orientação geográfica, ou ainda pelo nome da rua ao longo da qual estão dispostos.
- d) As plantas baixas definem, no plano vertical, a configuração arquitetônica da cobertura indicando a designação, localização, dimensionamentos finais (alturas e níveis acabados) de pavimentos, ambientes, circulações e elementos arquitetônicos significativos.
- e) As plantas de fachada definem, no plano horizontal, a compartimentação indicando a designação, localização, dimensionamentos finais (cotas, níveis acabados e áreas) dos pavimentos, ambientes, circulações e acessos.

QUESTÃO 23

A representação em projeções cotadas de uma reta s , definida pelos pontos P e Q da figura (i), limita-se à representação de uma única projeção, tendo associados os valores das cotas de dois dos seus pontos. Dado que um plano é susceptível de ser definido por três pontos não colineares, pelas figuras apresentadas é correto afirmar:



- a) A representação apresentada nas figuras (ii) e (iii) não definem um mesmo plano que, por sua vez, contém os pontos P e Q , portanto a reta s definida na figura (i).

- b) A representação apresentada nas figuras (ii) e (iii) definem um mesmo plano que, por sua vez, contém os pontos P e Q , e não definem a reta s definida na figura (i).
- c) A representação apresentada nas figuras (ii) e (iii) contém os pontos P e Q , definem planos distintos e não definem a reta s definida na figura (i).
- d) A representação apresentada nas figuras (ii) e (iii) definem um mesmo plano que, por sua vez, contém os pontos P e Q , portanto a reta s definida na figura (i).
- e) A representação apresentada na figura (i) define a reta s , contém os pontos P e Q e definem um plano qualquer.

QUESTÃO 24

Cabe à topografia promover e completar a configuração dos detalhes naturais ou artificiais que estejam contidos em limitadas regiões estudadas (interior das malhas geodésicas) e representá-los em mapas, cartas ou plantas topográficas, objetivando atender a finalidades diversas. No que se refere aos instrumentos utilizados nos levantamentos topográficos é correto afirmar:

- a) O levantamento expedito a trena e a bússola consistem de operações rápidas de medidas de campo, de precisão grosseira e tem a finalidade de oferecer informações de caráter geral do terreno.
- b) A medição das coordenadas (x, y) dos diversos pontos de interesse que definirão o desenho e a posição planimétrica dos pontos topográficos levantados são utilizados instrumentos de medição como um teodolito e uma bússola.
- c) O levantamento regular a teodolito e trena é aplicado para reconhecimento altimétrico, com cota e altitude, possibilitando a representação tridimensional do desenho.
- d) A catenária é um tipo de erro encontrado nas medições angulares.
- e) Erro de horizontalidade do eixo óptico é verificado na medição de ângulos horizontais.

QUESTÃO 25

Marque a alternativa correta:

- A curva de nível é uma linha imaginária na superfície do solo, que tem todos os seus pontos numa mesma altura; desta maneira, a linha de margem de um volume de água representa uma curva de nível.
- Obras e edificações, elevações e depressões relativas, representação de corpos de água e vegetação não são símbolos topográficos e não devem estar representados em desenhos topográficos.
- Um mapa obtido de um levantamento altimétrico e que omite a terceira dimensão é chamado de planta ou mapa planimétrico. É usado de descrição de qualquer área quando não é necessário mostrar o relevo.
- As coordenadas ditas geodésicas, latitude e longitude, englobam três tipos diferentes de coordenadas: astronômicas, geográficas e naturais.
- No campo da engenharia, a planta topográfica não representa um elemento essencial na elaboração dos projetos de arquitetura.

QUESTÃO 26

A área de trabalho do CorelDRAW oferece uma ampla variedade de ferramentas e comandos para criar designs gráficos exclusivos. No que se refere a barra de ferramentas é correto afirmar que:

- A barra de ferramenta contém os comandos básicos como abrir, salvar e imprimir documentos.
- A barra de ferramentas contém ferramentas para criação, preenchimento e modificação de objetos em um documento.
- A barra de ferramentas contém menus suspensos com os comandos relacionados.
- A barra de ferramenta exibe o título do documento atual.
- A barra de ferramentas permite determinar o tamanho e posição dos objetos em um documento.

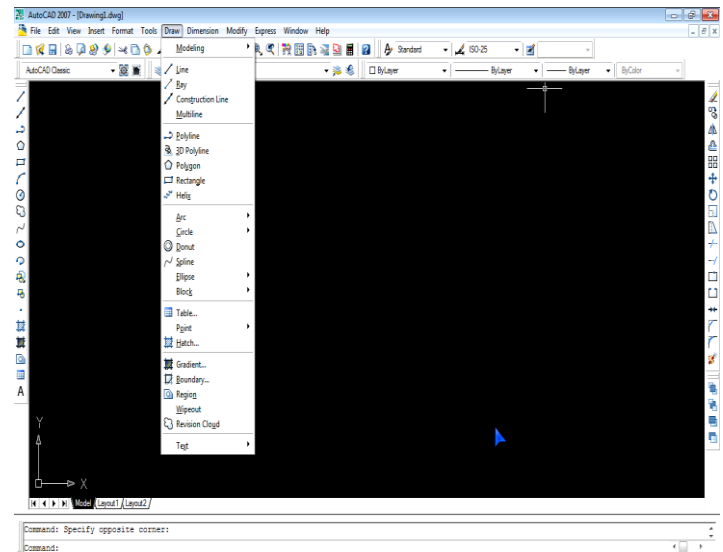
QUESTÃO 27

No CorelDRAW a escolha de cores é uma parte fundamental do fluxo de trabalho. A cor é um elemento importante do desenho, pois ajuda a definir um tom ou a transmitir um significado específico. Usando as noções básicas de cores é correto afirmar que:

- O modelo de cores CMYK, usado em impressão, utiliza os componentes ciano (C), amarelo (Y), magenta (M) e cinza (K) para definir as cores.
- No modelo de cores RGB, a cor preta é o resultado da combinação das três cores RGB em sua intensidade máxima.
- Em uma imagem de 24 bits, cada componente é expresso como um número entre 0 e 24.
- Em uma imagem de 48 bits, o intervalo de valores é menor do que o de 24 bits e cada componente é expresso por um número que varia de 0 a 48.
- O modelo de cores RGB usa os componentes vermelho (R), verde (G) e azul (B) para definir a quantidade de luz vermelha, verde e azul em uma determinada cor.

QUESTÃO 28

A figura abaixo ilustra a barra de comando *draw* do sistema AutoCAD. Aplicando os comandos existentes na barra de comando *draw* é possível:



- Definir as propriedades de uma *layer*.
- Dimensionar os objetos de desenho, as peças e equipamentos de um projeto.
- Desenhar linhas, poligonais, arcos, círculos, editar regiões, inserir contornos e definir gradientes.
- Formatar linhas, textos, cores e definir a escala de um desenho.
- Inserir e criar blocos de desenho.

QUESTÃO 29

Urbanismo é a técnica da organização e da racionalização das aglomerações humanas, que permitem criar condições adequadas de habitação às populações das cidades. NÃO são elementos essenciais em um levantamento urbanísticos:

- a) Evolução urbana e patrimônio cultural.
- b) Mobilidade e sistema viário.
- c) Uso do solo urbano, custo do solo e plano diretor.
- d) Infraestrutura, mobiliário e densidade demográfica da área.
- e) Topografia, hidrografia e geologia, contendo altitudes, declividades e curvas de nível.

QUESTÃO 30

A locação tem como parâmetro o projeto de localização ou de implantação do edifício. No projeto de implantação, o edifício sempre está referenciado a partir de um ponto conhecido e previamente definido. A partir deste ponto, passa-se a posicionar (locar) no solo a projeção do edifício desenhado no papel. É comum ter-se como referência os seguintes pontos:

- a) A cota do terreno vizinho, a planta baixa da edificação e o plano diretor do bairro.
- b) A lateral do loteamento, a localização das ruas, um poste localizado na esquina do terreno, ou uma planta baixa de implantação baixa.
- c) Qualquer poste localizado no passeio, a cota do loteamento, o alinhamento da rua.
- d) O alinhamento da rua, um poste no alinhamento do passeio, um ponto deixado pelo topógrafo quando da realização do controle do movimento de terra, ou uma lateral do terreno.
- e) A planta de locação, o alinhamento do loteamento; a lateral do terreno, um ponto deixado pelo topógrafo quando da realização do controle do movimento de terra.

QUESTÃO 31

Seja qual for o método de locação empregado, é de extrema importância que ao final de cada etapa de locação sejam devidamente conferidos os eixos demarcados, procurando evitar erros nesta fase. A conferência pode ser feita com o auxílio dos equipamentos de topografia ou mesmo de maneira simples, através da verificação do esquadro das linhas que originaram cada ponto da locação. Para isto, pode-se utilizar:

- a) O princípio do triângulo retângulo (3, 4, 5).
- b) Equipamentos de topografia, como réguas e bússola.
- c) As linhas das coordenadas planimétricas definindo o ponto da locação.
- d) Piquetes, cavaletes ou tabeira (também denominada tapume, tábua corrida ou gabarito).
- e) A demarcação do eixo e das faces do elemento locado.

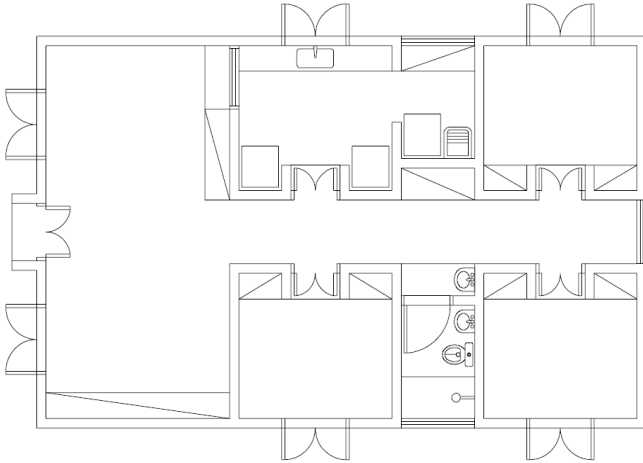
QUESTÃO 32

No levantamento arquitetônico NÃO fazem parte dos componentes físicos da habitação a serem indicados:

- a) A planta geral da habitação, cortes perpendiculares entre si e fachadas.
- b) Levantamento topográfico das curvas de nível.
- c) Paredes e esquadrias.
- d) No caso de casas em lotes, as dimensões do lote com todos os componentes de ocupação: passeios, gramados, jardins e jardineiras, área de deck, churrasqueira, sauna, depósitos, gradeamentos, cercas vivas, postes de iluminação interna ao lote e árvores de maior porte.
- e) Pilares, vigas e lajes, ou outros elementos estruturais existentes.

QUESTÃO 33

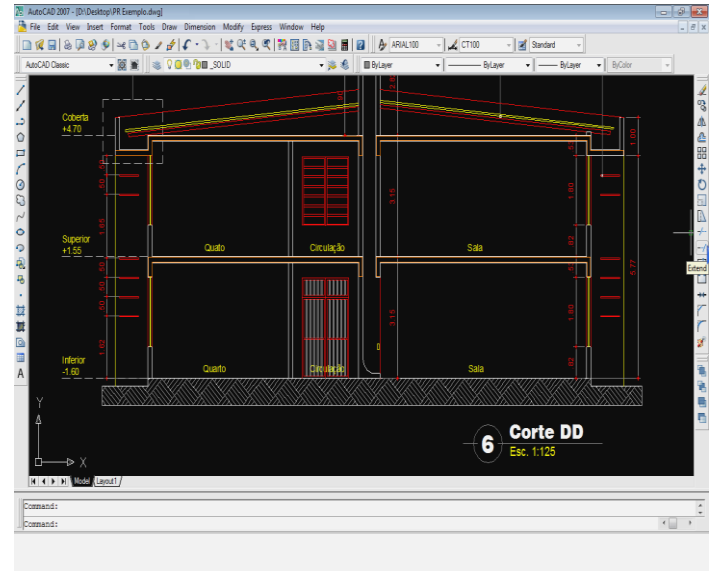
A figura abaixo indica o esboço de uma planta baixa de uma edificação. Na representação de projetos de modificação e acréscimos podemos afirmar que:



- Os elementos representados na figura já indicam quais elementos devem ser demolidos.
- A espessura do traço indica os elementos a serem construídos.
- É necessário identificar por cor, espessura ou formato do traço, utilizando uma legenda, os elementos a serem demolidos e construídos.
- A escala do projeto é quem define os elementos de demolição e acréscimo.
- A figura indica que todas as esquadrias devem ser demolidas.

QUESTÃO 34

Assinale a alternativa correta de acordo com a figura:



- A figura indica uma planta baixa na escala de 1:125.
- A figura indica a planta baixa de uma edificação com dois pavimentos, escala de 1:125, seus compartimentos internos, nível dos pavimentos e cotas.
- A figura indica o corte DD de uma edificação com um pavimento e escala de 1:125.
- A figura indica a planta de fachada de uma edificação, com seus compartimentos internos e escala de 1:125.
- A figura indica o corte de uma edificação com dois pavimentos, escala de 1:125, seus compartimentos internos, nível dos pavimentos e cotas.

QUESTÃO 35

Quanto à tecnologia das construções é correto afirmar que:

- Tipos de aço, dobramento e emendas, armação e montagem fazem parte dos elementos estruturais de uma edificação.
- Pedra natural, blocos de concreto, aperto, vão e verga são elementos estruturais de uma edificação.
- Preparo do concreto, transporte e lançamento, adensamento e cura são as etapas de execução de alvenaria de uma edificação.
- Fôrmas, projetos geométricos, tesouras, engradamento e contraventamento são elementos de pavimentação de uma edificação.
- Blocos de concreto, fôrmas, tesouras, vão e verga são elementos construtivos de uma cobertura.

INFORMÁTICA

QUESTÃO 36

João é um funcionário da empresa SuperSys que mantém um sistema de gerenciamento de estacionamento. Após a instalação e com toda implantação já finalizada o cliente entrou em contato relatando um ERRO no software, mencionando que estava impossibilitado de operar o estacionamento via sistema e que estava fazendo todas as anotações em papel. João que estava de férias em outro Estado alegou dificuldade para resolver o problema, mas disse que faria todo o possível. Tomando como base esse cenário e sabendo que João é o único técnico habilitado para a função, qual(ais) deveria(m) ser a solução(ões) mais rápida(s) para tentar identificar e resolver o problema?

I - Abrir um chamado no Helpdesk da empresa e aguardar o retorno do João. Nesse meio tempo anotar, ao invés de papel, em um arquivo DOCX, já que arquivos são todos iguais e as informações seriam facilmente passadas para o sistema.

II – Conectar o computador à internet e mesmo que não seja possível utilizar o acesso remoto utilizar uma outra aplicação como o SKYPE para que João de onde estivesse pudesse ver o erro e propor uma solução.

III – Anotar as informações em uma planilha do EXCEL com as colunas iguais às informações do sistema, a fim de permitir uma exportação direta para o Banco de Dados, já que é possível salvar o arquivo em formato compatível.

- a) Apenas a I está correta.
- b) Apenas a II está correta.
- c) Apenas a III está correta.
- d) I e II estão corretas.
- e) II e III estão corretas.

QUESTÃO 37

Atualmente muitos possuem acesso aos mais variados sites de notícia e entretenimento. Isso foi possível graças a popularização da Internet. Analise as afirmações a seguir sobre os conceitos de Internet e Intranet e aponte as verdadeiras.

I – A Internet deve seu nome ao fato de que é a interligação de várias redes em diferentes âmbitos que formam a maior WAN (wide area network) conhecida.

II – A Intranet é uma rede, normalmente corporativa, que pode ou não estar disponível na Internet.

III – A Intranet é uma rede pública de menor proporção que a Internet e que atende ao público que atualmente utilizam bandas de velocidade de conexão inferior a 2Mbps.

- a) Apenas a I está incorreta.
- b) Apenas a II está incorreta.
- c) Apenas a III está incorreta.
- d) I e III estão corretas.
- e) II e III estão corretas.

QUESTÃO 38

O Sistema Operacional Windows é uma referência de mercado. Milhões de usuários no mundo todo se valem de seus recursos. Sua nova versão WINDOWS 8 está em fase de testes e será lançada no próximo ano. Analise as afirmações sobre o SO Windows 7 e responda adequadamente.

I – Ao utilizar o Windows pressionando-se as teclas CTRL + ALT +ESC tem-se acesso ao gerenciador de tarefas e processos, o que é útil, por exemplo, caso algum aplicativo tenha problemas durante sua execução, pois pode-se indicar seu término forçadamente.

II – Os arquivos do Sistema Operacional ficam em uma pasta chamada Arquivos de Programas e está localizada no caminho C:\Windows\Arquivos de Programas\

III – O Sistema está disponível nas versões 32 e 64 bits. Essa diferença depende do processador da máquina, mas é possível instalar o Windows 32 bits em uma máquina com processador 64 bits.

- a) Apenas a II está correta.
- b) Apenas a III está correta.
- c) Apenas I e II estão corretas.
- d) Apenas II e III estão corretas.
- e) Apenas I e III estão corretas.

QUESTÃO 39

Levando em conta os programas do pacote Office: Word, Excel e Power Point, qual combinação de teclas de atalho utilizada para imprimir?

- a) SHIFT+B
- b) CTRL+P
- c) ALT+A
- d) CTRL+C
- e) SHIFT+C

QUESTÃO 40

Qual a finalidade do Firewall?

- a) Proteger mídias removíveis de serem infectadas por vírus.
- b) Proteger arquivos de computador de serem infectadas por vírus.
- c) Proteger a intranet de ataques provenientes da internet.
- d) Proteger o usuário contra doenças, como por exemplo: LER.
- e) Gerenciar a memória do computador utilizada pelos programas.

Assinatura do Candidato