

PORTUGUÊS

TEXTO I

Aceitando sua essência

Desde que nascemos, somos guiados e influenciados pelas pessoas à nossa volta.

Algumas pessoas, como nossos pais, se esforçam muito para nos passar o que aprenderam em suas vidas, na esperança que isso torne a nossa mais fácil. Depois de algum tempo, começamos a criar nossas próprias associações, valores e regras. E, com um pouco de sorte, conseguimos encontrar nossa verdadeira essência.

No lado pessoal isso significa aprender coisas simples.

Desde descobrir se somos pessoas mais produtivas pela manhã ou pela noite, até entender se nos sentimos mais à vontade na cidade, no campo ou na praia. Profissionalmente, significa saber se preferimos ser um diretor financeiro, diretor de cinema, surfista ou empreendedor. Eu diria que, de todos estes “encontros”, os mais difíceis ocorrem quando temos que reconhecer e superar (ou aceitar) “partes” de nós que não gostamos. Porém tudo na vida tem dois lados. O Yin e Yang, elétron e nêutron, dia e noite e assim por diante. E você, como reflexo de tudo ao seu redor, também tem dois lados, que fazem parte de um “todo”. Enquanto não conseguirmos entender e aceitar isso, iremos sofrer toda vez que nos deparamos com esta “parte”.

Aceite sua essência e verá que a vida flui. E nada vale mais a pena do que permitir que a vida flua. Porque a gente só leva desta vida a vida que a gente leva.

(Pierre Schürmann, Revista ISTO É , novembro 2011)

QUESTÃO 1

Não se depreende do texto:

- a) Só nossos pais se esforçam para nos passar o que aprenderam em suas vidas.
- b) Encontrar profissionalmente nossa essência significa saber se preferimos ser um diretor financeiro, diretor de cinema, surfista ou empreendedor.
- c) Os mais difíceis de nossos “encontros” ocorrem quando temos de aceitar partes de nós que não gostamos.
- d) Tudo na vida tem dois lados: o Yin e o Yang.
- e) Como tudo na vida tem dois lados, nós também temos dois lados.

QUESTÃO 2

A oração que inicia o período “... Desde que nascemos, somos guiados e influenciados pelas pessoas à nossa volta”. Tem valor de:

- a) Causa
- b) Consequência
- c) Tempo
- d) Condição
- e) Finalidade

QUESTÃO 3

“Nossa” (linha 05), “Isso” (linha 09) Têm como referente textual respectivamente:

- a) Vida – encontrar nossa verdadeira essência
- b) Família – essência
- c) Vida – essência
- d) Vida – aprender coisas simples
- e) Família – encontrar nossa verdadeira essência

QUESTÃO 4

No período “Desde descobrir se somos pessoas mais produtivas pela manhã ou pela noite, até entender se nos sentimos mais à vontade na cidade, no campo ou na praia”.

As duas ocorrências do “se” no fragmento são respectivamente:

- a) Pronome apassivador – pronome apassivador
- b) Pronome reflexivo – pronome apassivador
- c) Conjunção subordinativa integrante – conjunção subordinativa integrante
- d) Conjunção subordinativa integrante – pronome apassivador
- e) Pronome apassivador – conjunção subordinativa integrante

QUESTÃO 5

A regência obedece às normas na alternativa:

- a) Paguei-lhe o débito.
- b) Avise-lhe de que o tempo vai fechar.
- c) Lembre de mim sempre que puder.
- d) Agradeço-lhe ao convite.
- e) Ele sempre se sobressai na empresa.

QUESTÃO 6

Assinale a alternativa cujo verbo pode ser empregado no singular ou plural:

- a) Mais de um torcedor _____ as mãos (apertar-se).
- b) A multidão _____ para ver o Sumo Sacerdote (acotovelar-se).
- c) O Brasil foi um dos que _____ da luta pela democracia (participar).
- d) Mais de um passageiro _____ o voo(perder).
- e) A maior parte da turma _____ mais cedo (sair).

QUESTÃO 7

Disseram- _____ para _____ decidir sobre o que _____ fazia mais feliz.

- a) me – mim – me
- b) me – eu – me
- c) me – eu – mim
- d) mim – mim – mim
- e) mim – eu – me

QUESTÃO 8

No período : “na esperança que isso torne a nossa mais fácil...” a palavra destacada:

- a) É substantivo com função de objeto direto.
- b) É adjetivo com função de predicativo do objeto.
- c) É substantivo com função de predicativo do sujeito.
- d) É adjetivo com função de predicativo do sujeito.
- e) É adjetivo com função de adjunto adnominal.

QUESTÃO 9

Observe os itens:

- I – Observávamos tudo a nossa volta.
- II – Saía a gritar efusivamente todos os nomes da família pelo corredor.
- III - Vive as custas de seu próprio esforço.
- IV – Foi até a sorveteria mais próxima e comprou o maior sorvete que viu.

O acento indicador de crase deve ser colocado:

- a) Em I, II, III e IV
- b) Em I , II e III
- c) Em II e III
- d) Em II apenas
- e) Em III apenas

QUESTÃO 10

Do período “ Aceite sua essência e verá que a vida flui”. É correto afirmar:

- a) Há três orações em uma relação de coordenação.
- b) Há três orações em uma relação de subordinação.
- c) Há três orações e a terceira oração tem valor de substantivo.
- d) Há três orações e entre as duas primeiras orações a relação é de subordinação.
- e) Há três orações e a terceira oração tem valor de adjetivo.

CONHECIMENTOS GERAIS E ATUALIDADES

QUESTÃO 11

Após denúncias de superfaturamento em obras públicas apontadas em reportagem da revista Veja, em julho de 2011, a presidente Dilma Rousseff determinou o afastamento da cúpula do Ministério dos Transportes. Indique a alternativa na qual consta quem era o Ministro dos Transportes na época.

- a) Antônio Palocci
- b) Alfredo Nascimento
- c) Pedro Novais
- d) Wagner Rossi
- e) Nelson Jobim

QUESTÃO 12

Em março de 2011 o Japão foi atingido por Sismo e tsunami que causaram danos substanciais ao país. De acordo com as autoridades Japonesas foram milhares de mortos e feridos. Uma das consequências do tsunami foi o acidente nuclear ocorrido na cidade Okuma. Indique a alternativa em que consta o nome da usina nuclear atingida nessa catástrofe:

- a) Usina Nuclear de Chernobil
- b) Central Nuclear de Nagasaki
- c) Usina Nuclear de Angra I
- d) Central Nuclear de Fukushima
- e) Usina Nuclear de Hiroshima

QUESTÃO 13

Para medir as variações no padrão de qualidade de vida das diferentes populações do mundo, o programa das Nações Unidas para o Desenvolvimento (Pnud) criou um índice global. Qual foi esse índice?

- a) INUD – Índice das Nações Unidas para o Desenvolvimento.
- b) IDH – Índice de Desenvolvimento Humano.
- c) IEVP – Índice de Expectativa de Vida Populacional.
- d) IQVM – Índice de Qualidade de Vida Mundial.
- e) IEQVG – Índice de Expectativa e Qualidade de Vida Global.

QUESTÃO 14

Realizada de 3 a 14 de junho de 1992, a Conferência das Nações Unidas sobre o Ambiente e o Desenvolvimento (também conhecida como Cúpula da Terra, Eco 92 ou Rio 92) reuniu 108 chefes de Estado para buscar mecanismos que rompessem o abismo de desenvolvimento entre o norte e o sul do planeta, mas preservando os recursos naturais da Terra. A intenção era introduzir a ideia do desenvolvimento sustentável, um modelo de desenvolvimento econômico menos consumista e mais adequado ao equilíbrio ecológico. As bases para a Rio 92 foram lançadas em 1972, quando a ONU organizou sua primeira conferência ambiental.

Em 2012 a cidade do Rio de Janeiro voltará a sediar a Conferência das Nações Unidas sobre Desenvolvimento Sustentável, vinte anos depois da histórica Conferência do Rio sobre Meio Ambiente e Desenvolvimento de 1992. A Conferência de 2012 vem sendo chamada de:

- a) Eco 2012
- b) 2ª Conferência do Rio
- c) Rio + 20
- d) 3ª Conferência do Rio
- e) Conferência Global sobre Desenvolvimento Sustentável

QUESTÃO 15

O município pernambucano de Cedro possui 171,64 km² de território e, segundo dados do IBGE (Censo Demográfico 2010), sua população é de:

- a) 24.314 habitantes
- b) 16.560 habitantes
- c) 8.314 habitantes
- d) 10.778 habitantes
- e) 52.030 habitantes

CONHECIMENTOS ESPECÍFICOS

Dado o seguinte trecho musical:

Beethoven, Sonata para piano nº1



QUESTÃO 16

A qual período da História da Música pertence o autor e o estilo da composição do exemplo musical acima?

- a) Romantismo
- b) Barroco
- c) Renascença
- d) Classicismo
- e) Impressionismo

QUESTÃO 17

Qual é a tonalidade do trecho musical acima e sua relativa:

- a) Do Mayor / La menor
- b) La b Mayor / Fa menor melódica
- c) Si b Mayor / Sol Menor
- d) Re b Mayor / Si b menor
- e) Fa menor harmônica / La b Mayor

QUESTÃO 18

Qual é a fórmula do compasso do trecho, segundo a indicação moderna?

- a) 2/4
- b) 4/4
- c) 4/2
- d) 3/4
- e) 2/2

QUESTÃO 19

Quantas quiálteras aparecem no fragmento:

- a) Três
- b) Duas
- c) Cinco
- d) Quatro
- e) Uma

QUESTÃO 20

Qual é o tipo de ornamento que aparece no último compasso do fragmento musical?

- a) Mordente
- b) Grupetto
- c) Mordente superior
- d) Trinado
- e) Appoggiatura

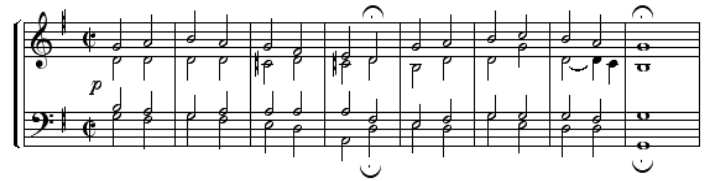
QUESTÃO 21

Qual nome recebe o compasso do seguinte fragmento musical:



- a) Compasso composto
- b) Compasso de composto alternado
- c) Compasso simples
- d) Compasso regular
- e) Compasso simples alternado.

Analisando o seguinte fragmento musical diga:



QUESTÃO 22

Quais são os tons vizinhos da tonalidade do fragmento:

- a) Do maior, La menor, Re maior, Si menor, Mi menor.
- b) La maior, Fa # menor, Fa maior, Re menor, Mi menor.
- c) Sol maior, Mi menor, Re maior, Si menor, Si maior.
- d) Mi menor, Sol maior, Re maior, Si menor, Do menor.
- e) Do maior, La menor, Fa maior, Re menor, Mi menor.

QUESTÃO 23

Qual é a função das fermatas que aparecem nos compassos quatro e oito:

- a) Prolongamento, à vontade, da pausa.
- b) Prolongamento dobro do valor da figura.
- c) Prolongamento, à vontade, da figura.
- d) Paralisação do andamento.
- e) Aumenta a metade do valor.

QUESTÃO 24

Qual é a forma do fragmento acima?

- a) Rondó
- b) Forma binária
- c) Coral
- d) Sonatina
- e) Forma Ternaria

QUESTÃO 25

Sobre quais graus da escala estão formados os dois acordes do compasso número quatro do trecho, e qual é a função deles:

- a) I e V graus, Tônica e Dominante.
- b) IV e V graus, Subdominante e Dominante.
- c) II e V graus, Supertônica e Dominante.
- d) V e I graus, Dominante e Tônica.
- e) VII e I graus, Sensível e Tônica

Dado o seguinte trecho musical:



QUESTÃO 26

Nos compassos anteriores acontecem modificações da acentuação formando-se:

- a) Contratempos
- b) Quiálteras
- c) Contra ritmo
- d) Sincopa
- e) Legatos

QUESTÃO 27



A escala anterior é do tipo:

- a) De tons inteiros
- b) Cromática
- c) Melódica
- d) Harmônica
- e) Natural

QUESTÃO 28



Diga quais são os símbolos de dinâmica que aparecem no fragmento anterior:

- a) Acelerando – retardando.
- b) Crescendo-diminuendo, crescendo-diminuendo.
- c) Piano-forte.
- d) Reguladores.
- e) Dim. – cresc. / cresc. dim.

QUESTÃO 29

Quais são os intervalos que se formam entre a primeira e a segunda nota do fragmento e entre a penúltima nota e a última:

- a) Terça Maior e segunda menor.
- b) Segunda maior e segunda menor.

- c) Segunda maior e segunda diminuta.
- d) Segunda menor e segunda maior.
- e) Segunda menor e segunda aumentada.

QUESTÃO 30

Conjunto de Câmara é:

- a) Agrupamento de dois até nove instrumentos, iguais ou diferentes.
- b) Agrupamento de até cinquenta instrumentos iguais.
- c) Agrupamento de só dois instrumentos diferentes.
- d) Agrupamento de dois até nove instrumentos diferentes.
- e) Um agrupamento pequeno de instrumentos iguais.

QUESTÃO 31

As vozes femininas adultas se dividem em tipos básicos:

- a) Três tipos: Soprano, meio-soprano e contralto.
- b) Dois tipos: Soprano e contralto.
- c) Três tipos: Soprano, alto e contralto.
- d) Dois tipos: Soprano e tenores.
- e) Quatro tipos: Soprano I, soprano II, mezzo e contralto.

QUESTÃO 32

Os termos das alternativas abaixo se relacionam com o Romantismo musical, exceto um deles:

- a) Poema Sinfônico
- b) Leit motiv
- c) Primeira Escola de Viena
- d) Virtuosismo
- e) Nacionalismo

QUESTÃO 33

No Brasil os métodos ativos de educação musical na segunda metade do século XX foram aplicados por:

- a) Murray Schafer
- b) Shinichi Suzuki
- c) Han Joaquin Koellreutter
- d) Carl Orff
- e) Violeta Gemsy de Gainza

QUESTÃO 34

Os métodos ativos de educação musical aplicados desde a primeira metade do século XX até os dias de hoje, tem como finalidade fundamental:

- a) Ensinar teoria musical através da memorização dos conceitos.
- b) Desconhecer as reações emocionais do processo ensino-aprendizagem.
- c) Estabelecer um processo de ensino distanciado da experiência com os elementos sonoros.
- d) Enfatizar a vivência dos fenômenos musicais em suas diferenciações sonoras mediante atividades práticas e lúdicas.
- e) Ensinar a escrita musical sem se preocupar com a realização auditiva.

QUESTÃO 35

Os modelos de educação musical que criaram metodologias diferenciadas baseadas na prática corporal vivenciada foram propostos pelos educadores a seguir, exceto um deles:

- a) Émile Jaques Dalcroze
- b) Edgar Willems
- c) Carl Orff
- d) Shinichi Suzuki
- e) Murray Schafer

INFORMÁTICA

QUESTÃO 36

João é um funcionário da empresa SuperSys que mantém um sistema de gerenciamento de estacionamento. Após a instalação e com toda implantação já finalizada o cliente entrou em contato relatando um ERRO no software, mencionando que estava impossibilitado de operar o estacionamento via sistema e que estava fazendo todas as anotações em papel. João que estava de férias em outro Estado alegou dificuldade para resolver o problema, mas disse que faria todo o possível. Tomando como base esse cenário e

sabendo que João é o único técnico habilitado para a função, qual(ais) deveria(m) ser a solução(ões) mais rápida(s) para tentar identificar e resolver o problema?

I - Abrir um chamado no Helpdesk da empresa e aguardar o retorno do João. Nesse meio tempo anotar, ao invés de papel, em um arquivo DOCX, já que arquivos são todos iguais e as informações seriam facilmente passadas para o sistema.

II – Conectar o computador à internet e mesmo que não seja possível utilizar o acesso remoto utilizar uma outra aplicação como o SKYPE para que João de onde estivesse pudesse ver o erro e propor uma solução.

III – Anotar as informações em uma planilha do EXCEL com as colunas iguais às informações do sistema, a fim de permitir uma exportação direta para o Banco de Dados, já que é possível salvar o arquivo em formato compatível.

- a) Apenas a I está correta
- b) Apenas a II está correta
- c) Apenas a III está correta
- d) I e II estão corretas
- e) II e III estão corretas

QUESTÃO 37

Atualmente muitos possuem acesso aos mais variados sites de notícia e entretenimento. Isso foi possível graças à popularização da Internet. Analise as afirmações a seguir sobre os conceitos de Internet e Intranet e aponte as verdadeiras.

I – A Internet deve seu nome ao fato de que é a interligação de várias redes em diferentes âmbitos que formam a maior WAN (wide area network) conhecida.

II – A Intranet é uma rede, normalmente corporativa, que pode ou não estar disponível na Internet.

III – A Intranet é uma rede pública de menor proporção que a Internet e que atende ao público que atualmente utilizam bandas de velocidade de conexão inferior a 2Mbps.

- a) Apenas a I está incorreta
- b) Apenas a II está incorreta
- c) Apenas a III está incorreta
- d) I e III estão corretas
- e) II e III estão corretas

QUESTÃO 38

O Sistema Operacional Windows é uma referência de mercado. Milhões de usuários no mundo todo se valem de seus recursos. Sua nova versão WINDOWS 8 está em fase de testes e será lançada no próximo ano. Analise as afirmações sobre o SO Windows 7 e responda adequadamente.

I – Ao utilizar o Windows pressionando-se as teclas CTRL + ALT +ESC tem-se acesso ao gerenciador de tarefas e processos, o que é útil, por exemplo, caso algum aplicativo tenha problemas durante sua execução, pois pode-se indicar seu término forçadamente.

II – Os arquivos do Sistema Operacional ficam em uma pasta chamada Arquivos de Programas e está localizada no caminho C:\Windows\Arquivos de Programas\

III – O Sistema está disponível nas versões 32 e 64 bits. Essa diferença depende do processador da máquina, mas é possível instalar o Windows 32 bits em uma máquina com processador 64 bits.

- a) Apenas a II está correta
- b) Apenas a III está correta
- c) Apenas I e II estão corretas
- d) Apenas II e III estão corretas
- e) Apenas I e III estão corretas

QUESTÃO 39

Levando em conta os programas do pacote Office: Word, Excel e Power Point, qual combinação de teclas de atalho utilizada para imprimir?

- a) SHIFT+B
- b) CTRL+P
- c) ALT+A
- d) CTRL+C
- e) SHIFT+C

QUESTÃO 40

Qual a finalidade do Firewall?

- a) Proteger mídias removíveis de serem infectadas por vírus.
- b) Proteger arquivos de computador de serem infectadas por vírus.
- c) Proteger a intranet de ataques provenientes da internet.
- d) Proteger o usuário contra doenças, como por exemplo: LER.
- e) Gerenciar a memória do computador utilizada pelos programas.

Assinatura do Candidato