

PORTUGUÊS

TEXTO I

O disco amarelo iluminou-se. Dois dos automóveis da frente aceleraram antes que o sinal vermelho aparecesse. Na passarela de peões surgiu o desenho do homem verde. A gente que esperava começou a atravessar a rua pisando as faixas brancas pintadas na capa negra do asfalto, não há nada que menos se pareça com uma zebra, porém assim lhe chamam. Os automobilistas, impacientes, com o pé no pedal da embreagem, mantinham em tensão os carros, avançando, recuando, como cavalos nervosos que sentissem vir no ar a chibata. Os peões já acabaram de passar, mas o sinal de caminho livre para os carros vai tardar ainda alguns segundos, há quem sustente que esta demora, aparentemente tão insignificante, se a multiplicarmos pelos milhares de semáforos existentes na cidade e pelas mudanças sucessivas das três cores de cada um, é uma das causas mais consideráveis dos engorramentos da circulação automóvel, ou engarrafamentos, se quisermos usar o termo corrente.

O sinal verde acendeu-se enfim, bruscamente os carros arrancaram, mas logo se notou que não tinham arrancado todos por igual. O primeiro da fila do meio está parado, deve haver ali um problema mecânico qualquer, o acelerador solto, a alavanca da caixa de velocidades que se encravou, ou uma avaria do sistema hidráulico, blocagem dos travões, falhas do circuito elétrico, se é que não se acabou simplesmente a gasolina, não seria a primeira vez que se dava o caso. O novo ajuntamento de peões que está a formar-se nos passeios vê o condutor do automóvel imobilizado a esbracejar por trás do pára-brisas, enquanto os carros atrás dele buzina frenéticos. Alguns condutores já saltaram para a rua, dispostos a empurrar o automóvel empanado para onde não fique a estorvar o trânsito, batem furiosamente nos vidros fechados, o homem que está lá dentro vira a cabeça pra eles, a um lado, a outro, vê-se que grita qualquer coisa, pelos movimentos da boca percebe-se que repete uma palavra, uma não, duas, assim é realmente, consoante se vai ficar a saber quando alguém, enfim, conseguir abrir uma porta. Estou cego.

(Saramago, em Ensaio sobre a cegueira, Editora Companhia das Letras, 1995, págs. 11-12).

QUESTÃO 1

O texto é:

- a) Narrativo com argumentação convincente.
- b) Dissertativo com uso de palavras e expressões de cunho conotativo.
- c) Dissertativo-argumentativo com uso de palavras e expressões de cunho denotativo.
- d) É narrativo com aspectos descritivos.
- e) É meramente descritivo.

QUESTÃO 2

Entre as orações do segundo período do texto (linhas 1– 3) ocorre uma relação semântica de:

- a) Tempo
- b) Causa
- c) Condição
- d) Modo
- e) Consequência

QUESTÃO 3

Em “...mas logo se notou que não tinham arrancado todos por igual” (Linhas 21 – 22) O “que” :

- a) É conjunção integrante introduzindo uma oração subordinada substantiva subjetiva.
- b) É conjunção integrante introduzindo uma oração subordinada substantiva objetiva direta.
- c) É conjunção integrante introduzindo uma oração subordinada substantiva predicativa.
- d) É pronome relativo introduzindo uma oração subordinada adjetiva restritiva.
- e) É pronome relativo introduzindo uma oração subordinada adjetiva explicativa.

QUESTÃO 4

Observe o fragmento: “...deve haver ali um problema mecânico qualquer”. A flexão verbal está correta, assim como em:

- a) Devem haver pessoas intransigentes na sala.
- b) Devem haver problemas mecânicos quaisquer.
- c) Deve ocorrer reuniões extraordinárias naquela empresa.
- d) Devem ocorrer dificuldades durante o trajeto.
- e) Deve existir animais silvestres na Chapada.

QUESTÃO 5

Dele (linha 31) e Eles (linha 36) têm como referente textual respectivamente:

- a) O condutor do automóvel e alguns condutores.
- b) O ajuntamento de peões e os vidros fechados.
- c) Para-brisas e carros.
- d) O automóvel e os peões.
- e) Para-brisas e peões.

QUESTÃO 6

Assinale a alternativa cujas palavras passaram pelo mesmo processo de formação:

- a) Engarrafamentos e corrente.
- b) Passadeira, nervosos.
- c) Simplesmente e automóvel.
- d) Furiosamente e consoante.
- e) Embreagem, semáforo.

QUESTÃO 7

Deve-se empregar o acento indicador de crase na alternativa:

- a) Você já disse a sua amiga que lhe quero bem?
- b) Fui até a praça observar os transeuntes da cidade.
- c) Voltarei a casa logo que puder.
- d) Ficarei a longa distância do lugar fétido.
- e) Eu fiz referência aquele fato que testemunhei.

QUESTÃO 8

Observe as proposições:

- I – Informei-lhe de que era muito tarde para chorar.
- II – Avise-o de que o pai o espera.
- III – Preveni-lhe contra o ataque das abelhas.
- IV – Deus lhe perdoou a falta.

A regência está correta:

- a) Em I, II, III e IV
- b) Em I, II e III
- c) Em II, III e IV
- d) Em II e IV
- e) Em II apenas

QUESTÃO 9

No período: “ Os automobilistas, impacientes, com o pé no pedal da embreagem, mantinham em tensão os carros, avançando, recuando, como cavalos nervosos que sentissem vir no ar a chibata”.O fragmento destacado assinala a figura de linguagem:

- a) Metáfora
- b) Prosopopeia
- c) Comparação
- d) Hipérbole
- e) Metonímia

QUESTÃO 10

Observe os períodos e as ocorrências do “A” neles destacados:

I - “...há quem sustente que esta demora, aparentemente tão insignificante, se a multiplicarmos pelos milhares de semáforos existentes na cidade e pelas mudanças...”

II - “...Alguns condutores já saltaram para a rua, dispostos a empurrar o automóvel empanado para onde não fique a estorvar o trânsito...”

A respectiva classificação é:

- a)Pronome oblíquo átono, artigo definido, artigo definido.
- b)Artigo definido, artigo definido, artigo definido.
- c)Pronome oblíquo átono, Pronome oblíquo átono, pronome oblíquo átono.
- d)Pronome oblíquo átono, preposição, preposição.
- e)Preposição, preposição, preposição.

CONHECIMENTOS GERAIS E ATUALIDADES

QUESTÃO 11

Segundo dados do IBGE (Censo Demográfico 2010), o município de Cedro (PE) possui uma população de 10.778 habitantes, distribuídos nos 171,64 km² do território municipal. Assim, é correto afirmar que a densidade demográfica do município de Cedro (PE) é de:

- a) 1.314,60 hab/km²
- b) 62,79 hab/km²
- c) 80 hab/km²
- d) 114,50 hab/km²
- e) 1.716,4 hab/km²

QUESTÃO 12

No dia 10 de julho de 2011 o Estatuto da Cidade (Lei 10.257/2001) completou 10 anos de vigência. O referido diploma legal, que regulamenta os artigos 182 e 183 da Constituição Federal de 1988, estabelece em seu artigo 41, inciso I, que o Plano Diretor é obrigatório para cidades:

- a) Com menos de 20 mil habitantes
- b) Com mais de 50 mil habitantes
- c) Com mais de 20 mil habitantes
- d) Com mais de 100 mil e menos de 500 mil habitantes
- e) Com população entre 10 mil e 100 mil habitantes

QUESTÃO 13

Pernambuco é o segundo maior estado da Região Nordeste em população (8.796.448 habitantes), atrás apenas do estado da Bahia (14.016.906 habitantes). Segundo dados do IBGE (Censo Demográfico 2010), 1.744.238 pernambucanos residem em comunidades classificadas como rurais. Com base nessas informações podemos afirmar que a taxa de urbanização do estado de Pernambuco é de:

- a) 80,17%
- b) 76,5%
- c) 84,0%
- d) 79,8%
- e) 55,6%

QUESTÃO 14

Em 2000, a Organização das Nações Unidas (ONU), ao analisar os maiores problemas mundiais, estabeleceu 8 Objetivos do Milênio (ODM), que no Brasil são chamados de 8 Jeitos de Mudar o Mundo.



O gráfico acima apresenta a proporção de moradores do município do Cedro (PE) que se encontravam abaixo da linha da pobreza e indigência em 2010. São considerados abaixo da linha da pobreza os que possuem rendimento per capita menor que 1/2 salário mínimo. No caso da indigência, este valor será inferior a 1/4 de salário mínimo.

Os dados anteriores fazem parte dos indicadores que medem o desempenho dos municípios quanto aos Objetivos de Desenvolvimento do Milênio e referem-se a qual dos objetivos apresentados a seguir?

- a) Educação Básica de qualidade para todos.
- b) Qualidade de vida e respeito ao meio ambiente.
- c) Igualdade entre sexos e valorização da mulher.
- d) Melhorar a saúde das gestantes.
- e) Acabar com a fome e a miséria.

QUESTÃO 15

No dia 7 de junho de 2011, o então Ministro da Casa Civil, Antônio Palocci, pediu demissão do cargo que ocupava no governo, após acusações de que teria multiplicado por 20 o seu patrimônio em quatro anos. Indique a alternativa na qual consta quem ocupou o Ministério da Casa Civil da Presidência da República após a saída do ex- ministro Antônio Palocci.

- a) Celso Amorim
- b) Gleisi Hoffmann
- c) Ideli Salvatti
- d) Carlos Lupi
- e) Ana Arraes

CONHECIMENTOS ESPECÍFICOS

QUESTÃO 16

De acordo com os conceitos ecológicos sobre ecossistema, é correto afirmar:

- a) Uma teia alimentar é uma sequência linear com apenas dois níveis tróficos.
- b) O nicho ecológico é o local onde vive determinada espécie no ecossistema.
- c) Uma cadeia alimentar apresenta somente um nível trófico.
- d) O ecossistema é formado pela biocenose e pelos fatores abióticos.
- e) O habitat corresponde às funções que os seres desempenham no ecossistema.

QUESTÃO 17

Marque a opção que corresponde a doenças causadas por agentes virais:

- a) Malária, sífilis, raiva, esquistossomose e poliomielite.
- b) Poliomielite, raiva, rubéola, sarampo e catapora.
- c) Filariose, poliomielite, rubéola, raiva e tétano.
- d) Poliomielite, raiva, rubéola, sarampo e malária.
- e) Malária, sífilis, raiva, tétano e catapora.

QUESTÃO 18

Os órgãos que apresentam forma e função diferentes, possuem mesma origem embrionária e estrutura anatômica semelhante. Esses órgãos são denominados de:

- a) Heterólogos
- b) Homótipos
- c) Homólogos
- d) Análogos
- e) Convergentes

QUESTÃO 19

Esses seres tem o seu tamanho limitado pela ausência de vasos condutores, a fase transitória é o esporófito, que é constituído de uma haste com uma cápsula que cresce sobre o gametófito feminino. Essas características descritas correspondem a que seres:

- a) Algas
- b) Musgos
- c) Samambaias
- d) Araucárias
- e) Fungos

QUESTÃO 20

Os platelmintos são:

- a) Vermes de corpo achatados, o filo reúne animais triblásticos, acelomados, aquáticos ou terrestres, de vida livre ou parasitária.
- b) Vermes de corpo cilíndricos, triblásticos, pseudocelomados, aquáticos ou terrestres, de vida livre ou parasitária.
- c) Animais triblásticos, celomado, segmentado, aquáticos ou terrestres.
- d) Animais diblásticos, aquáticos, possuem células urticantes.
- e) Organismos unicelulares, de vida livre ou parasitária.

QUESTÃO 21

As águas usadas pelo ser humano, como, por exemplo, nas casas, para lavar, dar descarga, tomar banho e tantas outras finalidades. Após uso são denominadas de:

- a) Águas potáveis
- b) Águas termais
- c) Águas minerais
- d) Águas salinas
- e) Águas residuárias

QUESTÃO 22

Esse gás não é necessário à respiração, não é combustível nem comburente. É o gás dos refrigerantes e medicamentos efervescentes e ainda, é necessário à fotossíntese. Podemos afirmar corretamente que esse gás é:

- a) O gás oxigênio
- b) O gás nitrogênio
- c) O gás hidrogênio
- d) O gás carbônico
- e) O gás metano

QUESTÃO 23

Com relação ao clima, assinale a opção que conceitua corretamente:

- a) É o conjunto de condições da atmosfera de um certo lugar e num certo momento.
- b) É o conjunto de condições da atmosfera que costumam se repetir, em um certo lugar, durante anos.
- c) É o conjunto de fatores de meteorológicos do tempo.
- d) É o conjunto de fatores momentâneos que ocorrem numa região.
- e) São as alterações do tempo num certo período do ano.

QUESTÃO 24

Abaixo são feitas quatro afirmativas com relação às propriedades importantes do húmus. Analise-as e assinale a opção correta:

- I- É conhecido também como componente inorgânico do solo.
- II- Evita que o solo ganhe água, deixando-a mais disponível para as plantas.
- III- Ajuda o solo a ficar mais poroso e, portanto, ajuda na aeração.

IV- Fornece às plantas nutrientes necessários, que estavam presentes nos restos de organismos dos quais o húmus originou.

- a) I, II e III estão corretas
- b) I, II e IV estão corretas
- c) II, III e IV estão corretas
- d) II e IV estão corretas
- e) III e IV estão corretas

QUESTÃO 25

As principais ideias de Charles Darwin, complementadas pelos conhecimentos relativos à Genética Clássica e as mutações deu origem aos fundamentos teóricos do:

- a) Lamarckismo
- b) Darwinismo
- c) Neodarwinismo
- d) Criacionismo
- e) Fixismo

QUESTÃO 26

A teoria da evolução de Charles Darwin leva em conta principalmente a sobrevivência dos indivíduos mais bem dotados com relação à adaptação do meio ambiente em que vivem. Esse processo denomina-se:

- a) Lei do uso e desuso
- b) Deriva genética
- c) Isolamento genético
- d) Mutação
- e) Seleção natural

QUESTÃO 27

São compostos protéicos produzidas por células que agem sobre substâncias específicas denominadas de substratos. Chamamos esses compostos de:

- a) Enzimas
- b) DNA
- c) RNA
- d) Vitaminas
- e) Microtúbulos

QUESTÃO 28

Associe as organelas citoplasmáticas a sua respectiva função e em seguida marque a alternativa correta:

- | | |
|-----------------|------------------------------|
| 1. Mitocôndrias | A () síntese de proteínas. |
| 2. Cloroplastos | B () respiração celular. |
| 3. Centríolos | C () fotossíntese. |
| 4. Ribossomos | D () digestão intracelular. |
| 5. Lisossomos | E () divisão celular. |

- a) 4-A; 2-B; 1-C; 3-D; 5-E
 b) 4-A; 1-B; 2-C; 3-D; 5-E
 c) 4-A; 1-B; 2-C; 5-D; 3-E
 d) 5-A; 1-B; 2-C; 3-D; 4-E
 e) 5-A; 1-B; 5-C; 3-D; 4-E

QUESTÃO 29

O transporte do gás oxigênio e a defesa do organismo, são funções, respectivamente, dos:

- a) Glóbulos brancos e dos glóbulos vermelhos.
 b) Glóbulos brancos e das plaquetas.
 c) Glóbulos vermelhos e dos lipídios.
 d) Glóbulos vermelhos e dos glóbulos brancos.
 e) Linfócitos e das plaquetas.

QUESTÃO 30

A falta dessa vitamina no organismo causa uma doença denominada de escorbuto, que se caracterizam por fraqueza, palidez, dores nas articulações e sangramento nas gengivas e no nariz. O enunciado refere-se a:

- a) Vitamina C
 b) Vitamina D
 c) Vitamina E
 d) Vitamina K
 e) Vitamina B

QUESTÃO 31

Beribéri é uma enfermidade caracterizada por anemia e dores nos nervos. Essa doença é ocasionada pela carência da:

- a) Vitamina A
 b) Vitamina C
 c) Vitamina B1
 d) Vitamina D
 e) Vitamina K

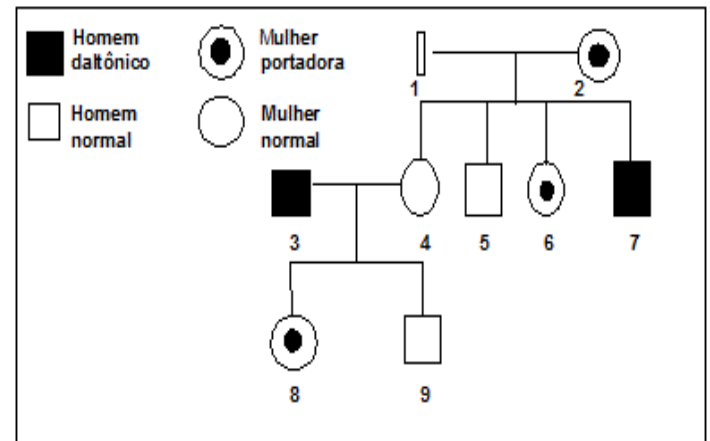
QUESTÃO 32

O termo usado quando é feito, por indústrias especializadas, o produto de origem industrial, artesanal e agrícola, quando foi usado e descartado ao fim de seu ciclo de produção e utilização. A que termo o texto refere-se:

- a) Reduzir
 b) Reciclar
 c) Dissolver
 d) Armazenar
 e) Descartar

QUESTÃO 33

Analise o seguinte mapa genealógico:



Assinale a alternativa correta de acordo com o mapa genealógico apresentado acima:

- a) Os indivíduos 1, 4, 5, 6 e 7 são normais para o daltonismo.
 b) Os indivíduos 2, 4, 6 e 8 são portadores de daltonismo.
 c) Os indivíduos 1, 3, 5 e 7 são daltônicos.
 d) Os indivíduos 1, 5 e 9 são normais para o daltonismo.
 e) Os indivíduos 3 e 7 não são daltônicos.

QUESTÃO 34

Os genes que se encontram na região não homóloga do cromossomo X apresentam um tipo de herança que chamamos de herança ligada ao sexo ou herança ligada ao X. Marque corretamente a opção que exemplifica essa herança:

- a) Hemofilia
 b) Hiperticose auricular
 c) Calvície
 d) Eritroblastose fetal
 e) Albinismo

QUESTÃO 35

É responsável pelo aparecimento dos caracteres sexuais secundários e no ciclo menstrual, estimula o crescimento do endométrio, que se prepara para o eventual recebimento do zigoto. Esse hormônio é denominado:

- a) Progesterona
- b) Estrógeno
- c) Prolactina
- d) Ocitocina
- e) Luteinizante

CONHECIMENTOS PEDAGÓGICOS

QUESTÃO 36

Um dos princípios do Projeto Político Pedagógico consiste na valorização dos seus profissionais e nas características organizacionais que favorecem o sucesso da escola que são elas:

- a) Autonomia da escola, gestão democrática, articulação curricular, participação dos pais, otimização do tempo.
- b) Articulação social, equipamento e boa estrutura física.
- c) Cumprimento do regimento escolar, merenda escolar de boa qualidade.
- d) Currículo escolar significativo, centralização das ações administrativas.
- e) Avaliação global, dinamismo da equipe de trabalho.

QUESTÃO 37

A Lei de Diretrizes e Bases da Educação Nacional (nº 9.394/96) estabelece:

- a) Que o processo de ensino aprendizagem seja conduzido com competência e exclusividade do professor.
- b) As finalidades, as intenções e os objetivos da educação brasileira.
- c) Que a autonomia da escola é aquela emanada pelo poder executivo.
- d) Que o processo democrático escolar ocorre apenas no seu interior.
- e) Que a escola não é vista como centro de atenção das políticas educacionais.

QUESTÃO 38

O planejamento pedagógico é imprescindível para o sucesso cognitivo do aluno e êxito no desenvolvimento do trabalho do professor, com base nesses pressupostos, o planejamento requer:

- a) Integralidade técnica
- b) Individualidade do professor
- c) Efetivação sistematizada e contextualização com o cotidiano do aluno
- d) Especificamente que se cumpra a tarefa da aula do dia
- e) Passividade do aluno

QUESTÃO 39

A escola é uma instituição social com objetivo explícito: O desenvolvimento das potencialidades físicas, cognitivas e afetivas dos alunos, por meio de:

- a) Aprendizagem dos conteúdos (conhecimentos, habilidades, procedimentos, atitudes).
- b) Ações interativas vivenciadas basicamente com os professores.
- c) Atividades que visem somente a convivência na cultura local.
- d) Posturas fundamentadas nas teorias mais tradicionalistas impondo logicamente a autoridade do professor.
- e) Por meio do compromisso da equipe escolar.

QUESTÃO 40

Partindo da necessidade que, o Projeto Pedagógico deve ser avaliado permanentemente, por tratar-se de um elemento importante na identificação da escola, o mesmo contempla várias dimensões que são:

- a) Administrativa e técnica
- b) Técnica e financeira
- c) Social e administrativa
- d) Jurídica e financeira
- e) Pedagógica, administrativa, financeira e jurídica

Assinatura do Candidato